

Communicatie & Participatie rapport

BIJLAGE E RUIMTELIJKE ONDERBOUWING ZONNEPARK LAGE
WALD BERG EN DAL

TPSOLAR LAGEWALD BV

Inhoudsopgave

1	Aanleiding.....	2
2	Participatie	3
2.1	Omwonenden/belanghebbenden	3
2.2	Communicatie en inspraak	3
2.3	Participatie.....	4
3	Omgevingsdialoog.....	6
3.1	Overzicht kaart van direct omwonenden	6
3.2	Tijdsfad communicatieproces met verschillende belanghebbenden.....	7
3.3	Brief Omwonende 1 & 2	9
3.4	Informatie WMG en SLOG	10
3.5	Uitnodiging omwonenden Informatiebijeenkomst 8-9-2021	12
3.6	Genodigden informatieavond.....	14
3.7	Verslag informatiebijeenkomst 8-9-2021	17
3.8	Memo n.a.v. Partneroverleg Natuur en Landschap.....	21
3.9	Informatiebrief 19-11-2021 omwonenden	25
3.10	Reactie TPSolar op brief “inrichtingsplan Zonnepark Lagewald”	27
3.11	Informatiebrief 28-2-2022	29
4	Gespreksverslagen Keukentafelgesprekken.....	30
4.1	Gespreksverslag Omwonende 5, datum 11-1-2021.....	30
4.2	Gespreksverslag Omwonende 4, datum 11-1-2021.....	30
4.3	Gespreksverslag Omwonende 4, datum 24-6-2021.....	30
4.4	Gespreksverslagen grondeigenaren Duitsland	31
	Grondeigenaar DLD 1	31
	Grondeigenaar DLD 2	31
4.5	Gespreksverslag omwonenden Lagewald 13 & 17	32
5	Bijlagen.....	33
	Bijlage 1 Presentatie Partneroverleg Sovon en TPSolar 29 juni 2021	33
	Bijlage 2: Presentatie bewonersbijeenkomst 8 september 2021.....	34
	Bijlage 3: Factsheet Zonnepark Lage Wald, beschikbaar op informatiebijeenkomst.....	35
	Bijlage 4: Presentatie raadsinformatiebijeenkomst Berg en Dal 14 september 2021	37

1 Aanleiding

In de Ruimtelijke visie duurzame energieopwekking 2019 is vastgelegd dat gemeente Berg en Dal zich conformeert aan de landelijke ambities met betrekking tot duurzame energie en 16% duurzame energie wil gaan opwekken in 2023. Met het uiteindelijke doel om in 2040 een energie neutrale gemeente te zijn. Hiervoor zijn grootschalige initiatieven omtrent duurzame opwek nodig. Hiervoor willen initiatiefnemers TPSolar Lagewald B.V. (hierna te noemen TPSolar) en de grondeigenaren het beoogde Zonnepark Lage Wald realiseren.

TPSolar en de grondeigenaren zijn als initiatiefnemer verantwoordelijk voor het betrekken van de omgeving bij het beoogde zonnepark. Om draagvlak te creëren in de omgeving hebben de samenwerkende partijen een omgevingsdialoog en participatieplan (bijlage E van de ruimtelijke onderbouwing) opgesteld. Op deze manier wordt het inzichtelijk in welke mate omwonenden en belanghebbenden worden betrokken bij het proces. Alle betrokkenen, zowel de gemeente, de grondeigenaren, omwonenden, belangengroepen en de initiatiefnemers hebben namelijk baat bij een zorgvuldig proces om uiteindelijk gezamenlijk tot een goede inpassing en ontwerp van het zonnepark te komen. Waarbij zowel ruimtelijke als maatschappelijke onderwerpen besproken worden.

Tevens is een rol weggelegd voor gemeente Berg en Dal m.b.t. het creëren van draagvlak onder de omwonenden en belanghebbenden van het beoogde zonnepark. Door duidelijke kaders op te stellen omtrent zonnepark-initiatieven en deze kaders duidelijk uit te leggen aan de omwonenden en belanghebbenden, winnen zonnepark-initiatieven die zich aan deze kaders houden aan legitimiteit. Daarnaast dient de gemeente als volksvertegenwoordiger, ons als initiatiefnemer te controleren of wij het participatietraject op een juiste manier vormgeven en uitvoeren.

Dit communicatie- en participatierapport is onderdeel van de ruimtelijke onderbouwing van zonnepark-initiatief Lage Wald te Berg en Dal. Dit rapport kan niet losgezien worden van deze ruimtelijke aanvraag. Daarnaast zijn de namen van omwonenden, grondeigenaren en andere belanghebbende geanonimiseerd, vanwege de AVG-wetgeving.

2 Participatie

2.1 Omwonenden/belanghebbenden

De initiatiefnemer hecht groot belang aan het inpassen van de wensen van de direct omwonenden. Daarom zijn de direct omwonenden en overige belanghebbenden allereerst in kaart gebracht:

- Direct omwonenden: Dit zijn mensen die wonen of werken op een plek van waaruit (in de winter) vrij zicht is op de planlocatie, tot een afstand van ongeveer 300 meter (of zoveel verder als maatschappelijk relevant is). 300 meter is de afstand waarop een niet-afgeschermd zonnepark-installatie nog met het blote oog vanaf ooghoogte kan worden waargenomen (als een dunne grijze streep aan de horizon). Voor dit project kiezen wij ervoor om alle bewoners in een straal van 500 meter te zien als omwonenden.
- Overige belanghebbenden: Dit zijn personen of organisaties die momenteel gebruik maken van of belang hebben bij de planlocatie. In dit geval gaat het om de gemeente Berg en Dal, waterschap Rivierenland, grondeigenaren, agrariërs en bewoners in de regio, netbeheerder Liander, belangengroepen vertegenwoordigd in het Partneroverleg Natuur en Landschap van gemeente Berg en Dal en de lokale energiecoöperatie Energierijk Coöperatie. Met al deze belanghebbenden heeft overleg plaatsgevonden.

In de volgende paragraaf wordt dieper ingegaan op de communicatie met de lokale gemeenschap.

2.2 Communicatie en inspraak

TPSolar wil graag dat de omwonenden zo min mogelijk hinder ervaren van het zonnepark. Daarom voert de initiatiefnemer in overleg met de grondeigenaren in diverse fases gesprekken met omwonenden en belanghebbenden.

Deze stappen zijn genomen:

1. De initiatiefnemers brengen de omwonenden in kaart.
2. Er is persoonlijk contact gezocht worden met de omwonenden die binnen een straal van 300 meter van het beoogde zonnepark wonen, zie hoofdstuk 3 Omgevingsdialoog. Deze direct omwonenden zijn geïnformeerd over het plan en vervolgstappen. Ook hebben zij hun mening, ideeën en bezwaren kunnen uiten. Deze feedback wordt gebruikt in de daaropvolgende planvorming (inrichting, landschappelijke inpassing, etc.). Ook is er heel duidelijk gecommuniceerd dat dit initiatief niet definitief is. Er zal nog vaker met hen gesproken worden.
3. Er is gesproken met een aantal belangengroepen uit gemeente Berg en Dal, het WMG, SLOG en Energierijk.
4. Onderzoek omtrent ontwerp akkervogels op zonnepark Lage Wald door SOVON.
5. Presentatie geven in het partneroverleg natuur & landschap van gemeente Berg en Dal. Waarna er een aantal aanpassingen aan het ontwerp zijn doorgevoerd.
6. Er is nogmaals met direct omwonenden contact gezocht voor overleg omtrent hun wensen m.b.t. Zonnepark Lage Wald.

7. Er is een inloopavond georganiseerd voor alle omwonenden en belanghebbenden. Waarbij TPSolar het beoogde plan toelicht en is getracht om samen met de aanwezigen het plan te verbeteren. Zie het gespreksverslag in paragraaf 3.6.
8. De niet-aanwezige omwonenden/belanghebbende zijn door TPSolar alsnog over de inloopavond per brief geïnformeerd.
9. Er is een presentatie gegeven aan de gemeenteraad bij de *informatieavond Zonneparken gemeenteraad Berg en Dal 14-9-2021*
10. De omwonenden zijn ook na de inloopavond door TPSolar op de hoogte gehouden over de voortgang van het project.
11. Vanwege Corona wordt er geen 2^{de} openbare inloopavond georganiseerd. Wel is er op 19-11-2021 nog een informatiebrief uitgestuurd. Hierin is kort het proces beschreven en uitgelegd dat er vanwege corona geen openbare 2^{de} informatieavond heeft kunnen plaatsvinden. In de brief is gevraagd om contact met ons op te nemen mochten omwonenden nog vragen, wensen of ideeën hebben.

2.3 Participatie

De initiatiefnemer wil op een aantal manieren inwoners van Berg en Dal en bedrijven in de regio laten meeprofiteren van het beoogde Zonnepark Lage Wald:

1. *Lokaal (mede-) eigenaarschap*

TPSolar streeft naar een evenwichtige eigendomsverdeling waarbij gestreefd wordt naar 50% lokaal eigendom (burgers en bedrijven). Dit betekent een gedeeld eigendom en hierbij gaat het expliciet om samen en gelijkwaardig optrekken. Hierbij neemt de lokale gemeenschap of coöperatie dezelfde risico's en aanloopkosten als TPSolar die het park ontwikkelt en exploiteert. Investeren in een zonnepark is ondernemerschap. Dat vergt ook vooraf mee-investeren en risico lopen. Het gaat hierbij nogmaals om een risicodragende investering van de inwoners en bedrijven.

2. *Mee-investeren*

Mocht blijken dat mede-eigenaarschap als vorm van financiële participatie niet realiseerbaar is, dan biedt TPSolar mee-investeren als vorm van financiële participatie aan. TPSolar richt een crowdfundingplatform op, waarbij inwoners van Berg en Dal en de regio met voorrang kunnen investeren in Zonnepark Lage Wald en daar een gemiddeld rendement van 4% op krijgen (deze constructie is vergelijkbaar met een obligatieregeling). Of TPSolar zal samen met Energierijk Coöperatie u.a een vergelijkbare obligatieregeling opzetten.

De lokale participatiemogelijkheid wordt in werking gesteld nadat het zonnepark is opgeleverd en aangesloten op het net. Op deze manier lopen inwoners van de gemeente Berg en Dal geen bouwrisico, die men bij (mede-) eigenaarschap wel draagt. Dit betekent dat de inwoners van de gemeente Berg en Dal 15 jaar met een laag risico financieel kunnen mee participeren.

3. *Lokaal stroom afnemen*

TPSolar wil ook voor dit project gaan samenwerken met een energiemaatschappij, die een platform biedt waarop klanten stroom kunnen afnemen van het zonnepark. TPSolar hecht veel waarde aan de lokale afname van de energie van Zonnepark Lage Wald. Waarbij er een nader te bepalen korting wordt aangeboden. Wij hopen dat de omwonenden langjarig stroom gaan afnemen van het zonnepark.

4. Omgevingsfonds

TPSolar streeft ernaar om een deel van de baten terug te laten vloeien naar de omgeving. Hiervoor richten wij een omgevingsfonds op. Dit fonds is ten behoeve van duurzame projecten in de directe omgeving van het beoogde Zonnepark Lage Wald. Gedurende de SDE-periode (15 jaar), zal 0,5 €/MWh jaarlijks beschikbaar gesteld worden, dit komt neer op ongeveer 6.500 € per jaar voor het omgevingsfonds.

Voorbeelden van projecten zijn: pluktuin, zonnepanelen op daken, zonnebloemlint en/of bloemrijke akkerranden.

5. Lokale werkgelegenheid

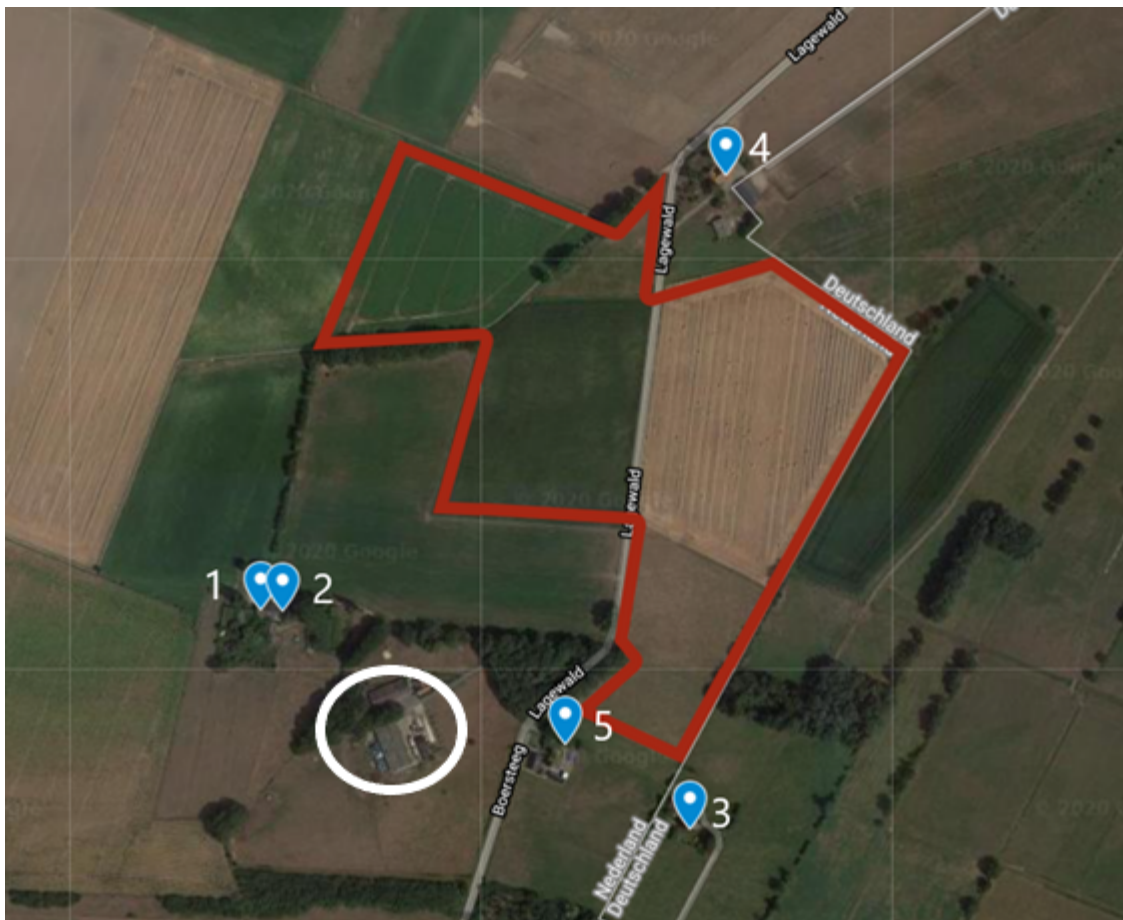
TPSolar inventariseert of er lokale partijen en initiatieven zijn die zouden kunnen bijdragen aan bouw, beheer en/of onderhoud van het park, en betreft deze door hen mee te laten dingen in offerteaanvragen en/of opdracht te geven tot het uitvoeren van specifieke werkzaamheden. Hierbij kan gedacht worden aan grondwerkzaamheden en wegeaanleg, hekwerkbouw, beveiliging, catering, schoonmaak bouwplaats, groeninrichting, etc. Een lokale partij zal bij een gelijke kwalitatieve en economische aanbieding altijd de voorkeur hebben. De initiatiefnemer identificeert daarbij ook werkzaamheden (eenmalig en/of structureel) die geschikt zijn voor de inzet van mensen met afstand tot de arbeidsmarkt en zoekt naar concrete inzetmogelijkheden. Expliciete voorkeur heeft een combinatie van het bovenstaande.

3 Omgevingsdialoog

3.1 Overzicht kaart van direct omwonenden

TPSolar heeft een overzichtskaart gemaakt van het plangebied en bij deze aangegeven waar alle omwonenden gevestigd zijn. Met een witte cirkel aanduiding is een van de grondeigenaren aangeduid. Met de blauwe bolletjes is aangegeven waar de vijf direct omwonenden woonachtig zijn.

Direct omwonenden zijn, omwonenden die woonachtig zijn binnen een straal van 300 meter en welke direct of indirect zicht hebben op de planlocatie. Met deze omwonenden streeft TPSolar ernaar om hen persoonlijk te informeren via keukentafelgesprekken, dan wel telefonisch of via de post/mail. Doordat deze direct omwonenden dicht bij het plangebied wonen, streeft TPSolar ernaar om zoveel mogelijk rekening met hun wensen te houden.



Figuur 1: Direct omwonenden (1-5) in het wit aangegeven één van de 4 grondeigenaren van Zonnepark Lage Wald.

3.2 Tijdspad communicatieproces met verschillende belanghebbenden

Fase/Wanneer	Actie
Verkenning Eind 2020	In kaart brengen directe omwonenden en overige omwonenden/belanghebbende
Januari 2021 Uitnodigingen voor Keukentafelgesprekken direct omwonenden	Telefonisch/mail contact gemaakt met direct omwonenden voor het inplannen keukentafel gesprekken. Omwonende 1 & 2 - 5 januari mail contact gehad, willen beiden via de post op de hoogte gehouden worden van het plan. Omwonenden 4 & 5 – 5 januari telefonisch benaderd, keukentafelgesprek ingepland voor 11 januari Omwonende 3 – Geen contact informatie beschikbaar
11 Januari 2021 Keukentafelgesprekken	Omwonenden 4 & 5 - Keukentafelgesprekken gehad zie gespreksverslagen in paragraaf 4.1 en 4.2 Omwonende 3 - Langs de deur geweest informatie achtergelaten en zoon van omwonende zal contact met TPSolar opnemen.
14 Januari 2021 Informatie verspreiden via post	Omwonende 1 & 2 hebben via de post informatie van ons project ontvangen, zie paragraaf 3.3.
20 Januari 2021 Uitnodiging coöperatie Energierijk	Coöperatie Energierijk uitgenodigd voor overleg over eventuele samenwerkingsmogelijkheden.
25 Januari 2021 WMG en SLOG	Afspraak gemaakt voor overleg met Werkgroep Milieubeheer Berg en Dal (WMG) en Stichting Landschap Ooijpolder-Groesbeek (SLOG) op 1 februari om het plan van Zonnepark Lage Wald digitaal toe te lichten. Informatie toegezonden voor digitaal overleg zie paragraaf 3.4.
1 Februari 2021 WMG en SLOG	Digitaal overleg WMG en SLOG. Notitie van het WMG & SLOG volgt
24 Februari 2021 coöperatie Energierijk	Overleg Energierijk
13 April 2021 Gemeente Kranenburg (DLD)	Contact gemeente Kranenburg Duitsland Geïnformeerd contact gegevens uitgewisseld mochten er nog vragen zijn aan de kant van Kranenburg over project
11 mei 2021 coöperatie Energierijk	Overleg Energierijk
24 Juni 2021 Keukentafelgesprek	2 ^{de} Keukentafelgesprek omwonende 4 samen met gemeente Berg en Dal. Zie gespreksverslag in paragraaf 4.3.
29 Juni 2021 Presentatie belangenverenigingen	Partneroverleg natuur en landschap Berg en Dal, zie bijlage 1 voor de presentatie.
12 juli 2021 Stichting Toerisme en Recreatie Groesbeek	Overleg Stichting Toerisme en Recreatie Groesbeek

24 Augustus 2021 Waterschap Rivierlanden	Afstemmen plan Zonnepark Lage Wald met Waterschap Rivierlanden
Augustus 2021 Contact omwonende 3	Omwonende 3 – Telefonisch contact gehad met zoon, informatie over de plannen met hem gedeeld via mail.
8 September 2021 Bewonersbijeenkomst	Informatieavond omwonenden TPSolar en SolarEnergyWorks, zie bijlage 2 voor presentatie, paragraaf 3.5 voor uitnodiging en paragraaf 3.6 voor het verslag van de bijeenkomst.
13 september 2021 Bewonersbijeenkomst	Nasturen gespreksverslag informatieavond alle omwonenden
14 september 2021 Raadsinformatiebijeenkomst	Raadsinformatiebijeenkomst, zie bijlage 4 voor presentatie.
19 november 2021 Informatiebrief	Brief omwonenden stand van zaken van de ontwikkeling zonnepark Lage Wald en uitnodiging om te contact met ons op te nemen. Vanwege corona is een 2 ^{de} informatiebijeenkomst niet verantwoord. Zie paragraaf 3.9 Informatiebrief 19-11 omwonenden.
Week 48 2021	Telefonisch contact gehad met grondeigenaren in Duitsland. Zie paragraaf 4.4 Gespreksverslag grondeigenaren Duitsland.
18 januari 2022	Na bezoek van omwonenden aan meerdere grondeigenaren heeft TPSolar bewoners van Lagewald 13 & 17 benaderd voor keukentafelgesprekken. Zie paragraaf 4.5 Gespreksverslag omwonenden Lagewald 13 & 17
20 januari 2022	Reactie TPSolar op brief: “inrichtingsplan Zonnepark Lagewald” van IVN Rijk van Nijmegen, de Vogelwerkgroep Rijk van Nijmegen, Werkgroep Milieubeheer Berg en Dal en Stichting Landschap Ooijpolder-Groesbeek. Zie Reactie TPSolar op brief “ inrichtingsplan Zonnepark Lagewald ”
24 februari 2022 informatiebrief	Brief omwonenden stand van zaken van de ontwikkeling zonnepark Lage Wald.

3.3 Brief Omwonende 1 & 2

Aan: Omwonende Lagewald 4-
Datum: 14-1-2021
Betreft: Informatie omtrent Zonnepark Lage Wald

Geachte mevrouw -,

Wij hebben via de mail contact gehad omtrent het plan voor een zonnepark rond de Lagewald. U heeft aangegeven graag via de post op de hoogte gehouden te worden over dit plan. Via deze brief willen wij u graag informeren over de stand van zaken en voortgang.

In de Ruimtelijke visie duurzame energieopwekking 2019 is vastgelegd dat gemeente Berg en Dal zich conformeert aan de landelijke ambities met betrekking tot duurzame energie. De doelstelling is om 16% aan duurzame energie op te gaan wekken in 2023 en met het uiteindelijke doel om in 2040 een energie neutrale gemeente te zijn. Hiervoor zijn grootschalige initiatieven omtrent duurzame opwek, zoals bijvoorbeeld zonneparken, nodig.

Tegen deze achtergrond hebben TPSolar en de betrokken grondeigenaren eind 2020 een zonnepark-initiatief ingediend bij gemeente Berg en Dal. Dit initiatief is op 18 december gekozen door de gemeente om als pilot verder te ontwikkelen, zie bijlage I artikel Omroep Berg en Dal.

U bent voor dit project een direct omwonende, omdat uw woning op ongeveer 150 meter van de beoogde planlocatie ligt. In bijlage II vindt u het eerste schetsontwerp van het beoogde Zonnepark Lage Wald.

Ten noordoosten van uw woning zullen wij het park landschappelijk inpassen om zo het zicht op de panelen te minimaliseren. Concreet betekent dit dat er momenteel een houtsingel (die aansluit bij de bestaande boom- en houtstructuren) en een wintergroene haag aangrenzend aan uw landbouwperceel in dit schetsontwerp ingetekend staan. Graag vernemen wij uw reactie op dit eerste schetsontwerp, zodat wij de plannen samen met u kunnen verder ontwikkelen.

Voor meer informatie omtrent dit initiatief verwijzen wij u graag naar onze website. Onder het kopje nieuws is een nieuwsartikel te vinden omtrent het initiatief. Tevens kunt u op deze website meer informatie vinden over TPSolar en over zonneparken in het algemeen. Wij zijn voornemens om hier binnenkort ook een projectpagina te publiceren met relevante informatie.

Zoals afgesproken zullen wij u per brief informeren bij relevante ontwikkelingen.

Mocht u ideeën, vragen en/of opmerkingen hebben, dan kunt u ons bereiken op onderstaande contactgegevens.

Vriendelijke groet, Namens TPSolar B.V.

Rob Sirach
Projectontwikkelaar
Tel: -
Email: -

3.4 Informatie WMG en SLOG

Geachte leden WMG en SLOG,

Fijn dat we een datum en tijd hebben kunnen prikken om ons initiatief aan jullie voor te stellen.

Ik wil daarnaast alvast wat informatie met jullie delen zodat jullie iets meer weten van ons initiatief voordat wij onze videobel afspraak hebben, op 1 februari.

Wij (TPSolar) hebben samen met onze vier grondeigenaren dit plan voorbereid en ingediend bij gemeente Berg en Dal. De Gemeente heeft ons in december laten weten dat wij ons plan verder mogen ontwikkelen. Hiervoor zijn wij momenteel met de direct omwonenden van het plangebied in gesprek. Daarnaast gaan we nu ook met andere belanghebbenden zoals Werkgroep Milieubeheer Berg en Dal en De Stichting Landschap Ooijpolder-Groesbeek in gesprek om onze plannen te bespreken en waar mogelijk te verbeteren.

Het plangebied bevindt zich rond de Lagewald, waarbij de ene helft tussen de Duitse grens en de Lagewald ligt, en de andere helft aan de andere kant van de Lagewald doorkruist door het Groenedaalsepad. Zie ook het landschappelijke ontwerp in de bijlage.

Het park zal de volgende oppervlakte in hectare(ha) beslaan:

Gehele plangebied	15 ha
Zonnepark binnen het hekwerk	10,5 ha
Landschappelijke inpassing buiten hekwerk	4,5 ha
Panelenveld + installatie	5,0 ha

Daarnaast staan de panelen op **maximaal 2 meter** hoogte van de grond, en **minimaal 80 cm** van de grond in een zuidopstelling. Wij hebben voor deze hoogten gekozen omdat het een recreatief gebied is en daardoor is een hoogte van 2,5 of 3 meter niet geschikt voor deze omgeving. De minimale hoogte van 80 cm en de zuidopstelling zorgen ervoor dat de bodem genoeg, vocht, lucht en licht krijgt zodat er onder de panelen nog planten kunnen groeien. Daarnaast monteren wij de panelen niet strak tegen elkaar aan maar met een tussenruimte van 2 cm. Hierdoor valt het regenwater niet op één plek (aan de onderkant van de panelen) van de panelen af maar op meerdere plekken. Waardoor het water beter verdeeld wordt en waardoor er geen plaatselijke bodemerosie op plaatsvindt.

Vanuit de QuickScan Flora en Fauna, die wij bij elk voorstel doen om de status van de lokale biodiversiteit in kaart te brengen, is naar voren gekomen dat de planlocatie geschikt is voor **akkervogels, zoals de patrijs**. Hiervoor zal de planlocatie speciaal ingericht worden met verschillende ecologische zones die de (terug)komst van patrijzen en andere akkervogels stimuleren. Er zullen o.a. **keverbanken, bloemblokken en patrijzenhagen** worden aangelegd. Dit is in overeenstemming met het **PARTRIDGE-project**, waarin de (terug)komst van de akkervogels in de Europese Noordzee regio wordt bevorderd.

Tevens geeft Zonnepark Lage Wald ruimte voor het foerageren van dassen en andere soorten fauna. Het zonnepark bevindt zich dichtbij bestaand foerageergebied van **dassen en marterachtigen**. Door een aantal (**ecologische**) **verbindingszones** door het park te laten lopen, zie de bijlage, zorgen wij ervoor dat het beoogde zonenpark geen belemmering vormt voor het foerageren van deze soorten. Dassen foerageren vooral langs lijnvormige elementen. In het zuiden van het plangebied wordt zo'n

lijnvormig element toegevoegd. De dassen kunnen via dit element foerageren van en naar de verscheidende bosjes in Nederland en Duitsland. Door ruimte te geven aan natuurontwikkeling levert het zonnepark een bredere bijdrage aan een duurzaam landschap.

Naast het stimuleren van de lokale biodiversiteit staat het behoud van de **recreatieve functie** van het gebied centraal bij het beoogde Zonnepark Lage Wald. Zo is de weg Lagewald midden door het zonnepark onderdeel van een langeafstand fietsroute. Daarnaast leent de omgeving rondom het zonnepark zich uitstekend voor wandelaars. Om de recreatieve functie te behouden en mogelijk te versterken zijn er aantal belangrijke elementen aan het plan toegevoegd. Het idee is om **ruim 4 hectare** van het plangebied niet te gebruiken voor het plaatsen van zonnepanelen maar te gebruiken voor de landschappelijke inpassing. Zo wordt bijvoorbeeld de driehoek in het noorden van het plangebied (zie bijlage landschappelijk schetsontwerp) gebruikt voor een lokaal nader te bepalen (natuur)ontwikkeling. Indien deze driehoek niet gewenst is, kan het natuurlijk zijn agrarische functie behouden. Graag zouden we **over de invulling van deze driehoek jullie input ontvangen** zodat wij een passende functie voor dit gebied kunnen vinden.

Langs de Lagewald en het Groenedaalsepad wordt er doormiddel van **minimaal 15 meter ruimte**, afstand bewaard tot het Zonnepark Lagewald. Deze strook wordt ingezaaid als bloemrijke akkerrand en eindigt in een patrijzenhaag. Hierachter zal het hekwerk beginnen. Door de patrijzenhaag zullen het hekwerk en de panelen uit het zicht ontnomen worden. Tevens zorgen de bloemrijke akkerranden ervoor dat de openheid zo veel mogelijk behouden blijft, en zullen deze gecreëerde biotopen zoals hierboven beschreven een stimulans geven aan de lokale flora en fauna.

Wij kijken uit naar onze afspraak op 1 februari, mocht u nog vragen hebben die niet kunnen wachten kunt u mij altijd bereiken via de onderstaande contactgegevens.

Met vriendelijke groet,

Robert van der Horst

TPSolar B.V.

Mob: -

E-Mail: -

3.5 Uitnodiging omwonenden Informatiebijeenkomst 8-9-2021

Aan: Omwonenden zonneparken
Datum: 24 augustus 2021
Betreft: Informatieavond zonnepark-initiatieven Groesbeek

Geachte heer, mevrouw,

Op woensdag 8 september a.s. organiseren TPSolar en SolarEnergyWorks een informatieavond over twee zonnepark-initiatieven in Groesbeek. Graag nodigen wij u van harte uit om hieraan deel te nemen.

De gemeenteraad van Berg en Dal heeft vorig jaar ingestemd met het document 'Ruimtelijke visie duurzame energieopwekking 2019'. Daarin is een tussendoel gesteld om in 2023 ten minste 16% van het energieverbruik binnen de gemeente duurzaam op te wekken. Naast zonnepanelen op daken en energiebesparing, zet de gemeente ook in op grootschalige energie, zoals zonneparken. Als eerste stap heeft de gemeente besloten om medewerking te verlenen aan de ontwikkeling van pilotprojecten, waaronder Zonnepark Lage Wald (TPSolar) en Zonnepark Heikant (SolarEnergyWorks). De gemeente heeft ons verzocht om gezamenlijk op te trekken, aangezien de projecten relatief dichtbij elkaar liggen.

TPSolar werkt samen met vier grondeigenaren aan het zonnepark-initiatief Lage Wald. De afgelopen maanden hebben wij verschillende keukentafelgesprekken gevoerd met omwonenden. Ook hebben wij gesprekken gevoerd met natuur- en milieuorganisaties. Graag zouden wij nu een openbare informatieavond willen organiseren, omdat de huidige coronamaatregelen het toelaten. Tijdens deze avond informeren wij u over het zonnepark, gaan wij met u in gesprek over het ontwerp van het zonnepark en bespreken wij de mogelijkheden voor de omgeving om te participeren en te profiteren van het zonnepark.

Het coronavirus brengt momenteel nog steeds enkele uitdagingen met zich mee en wij voelen net als iedereen de verantwoordelijkheid om ons te houden aan de richtlijnen van het RIVM en de overheid. Wij hebben daarom verschillende maatregelen genomen om deze informatieavond op een veilige manier te kunnen organiseren.

- ❖ **WANNEER:** Woensdag 8 september
- ❖ **TIJD:** 19:00 – 21:30 uur
- ❖ **LOCATIE:** De Linde
- ❖ **ADRES:** Cranenburgsestraat 33
6561 AM Groesbeek

- ❖ **DOEL:** Informeren en meedenken over Zonnepark Lage Wald en Zonnepark Heikant

Aanmelden

Als u aanwezig wilt zijn, kunt u zich aanmelden door een e-mail te sturen naar info@tpsolar.nl met in de titel "aanmelden informatieavond Groesbeek" plus uw naam en adres. Ook kunt u zich telefonisch aanmelden via 023 741 01 44.

Achteraf ontvangen alle omwonenden en overige aanwezigen een uitgebreid verslag van de avond samen met de getoonde informatie.

Indien u een dubbele uitnodiging heeft ontvangen van zowel TPSolar als SolarEnergyWorks is één keer aanmelden bij één van de twee ontwikkelaars voldoende.

Wilt u meer weten?

Op www.tpsolar.nl/lagewald hebben wij een projectpagina aangemaakt met aanvullende informatie. Deze informatie zullen wij actualiseren.

Mocht u verder vragen hebben over deze bijeenkomst of over deze brief dan kunt u uiteraard altijd contact met ons opnemen.

Hopelijk kunnen wij elkaar woensdagavond 8 september a.s. zien en spreken!

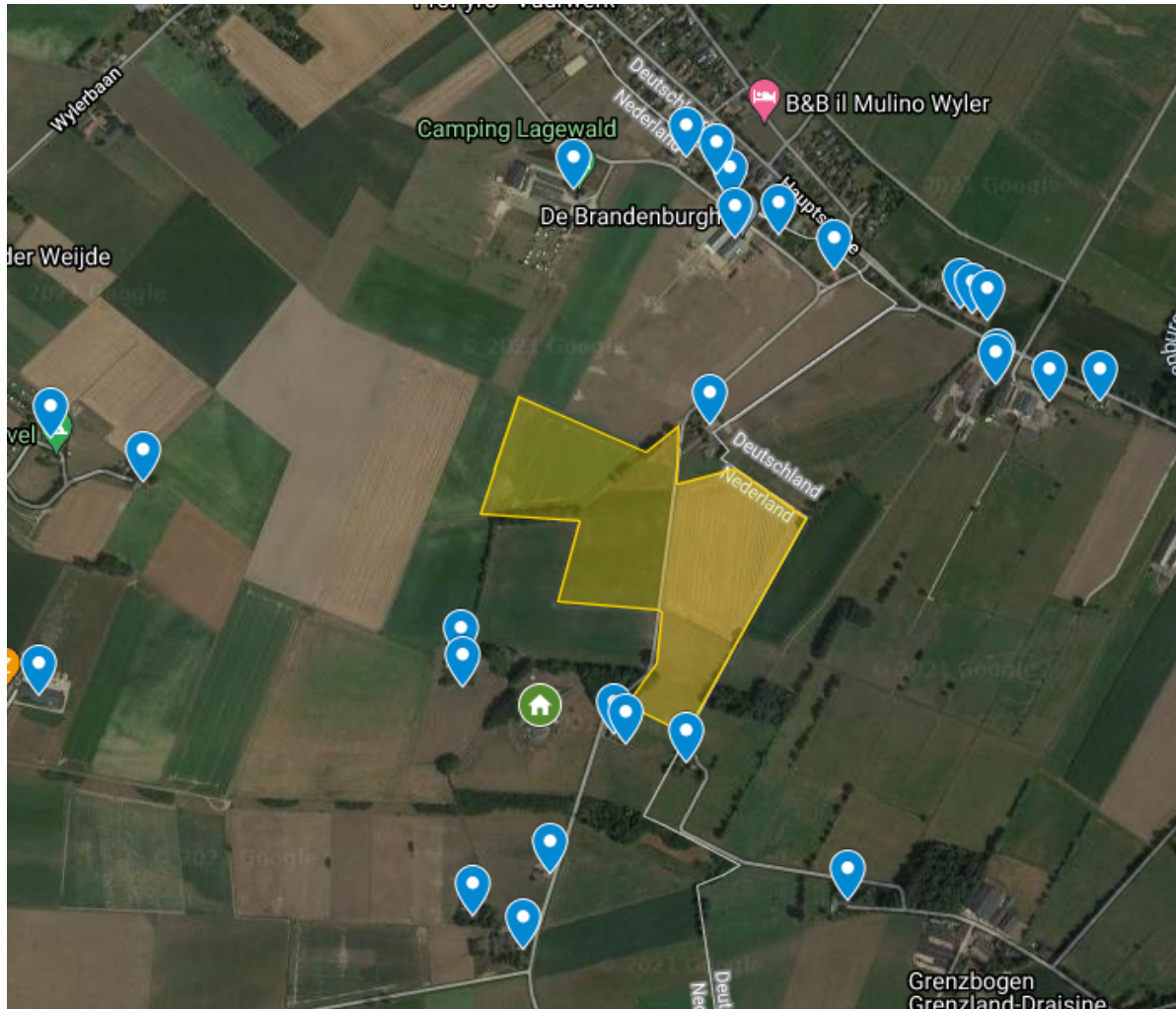
Met vriendelijke groet,



Connor Hendriks
Projectmanager

3.6 Genodigden informatieavond

Voor de volledigheid, treft u hieronder de 28 genodigden van de informatieavond in kaart. Hierbij is een straal van +- 500 meter van de grenzen van het plangebied gehanteerd. Tevens zijn een aantal adressen in het westen meegenomen omdat zij vanwege het heuvellandschap mogelijk direct zicht op de planlocatie kunnen hebben.



Etiketten genodigden informatiebijeenkomst en verdere communicatie.

T.a.v. de bewoners van:
Boersteeg 9
6561 KW Groesbeek

T.a.v. de bewoners van:
Lagewald 9
6561 KV Groesbeek

T.a.v. de bewoners van:
Boersteeg 22
6561 KX Groesbeek

T.a.v. de bewoners van:
Boersteeg 22 A
6561 KX Groesbeek

T.a.v. de bewoners van:
Lagewald 10
6561 KV Groesbeek

T.a.v. de bewoners van:
Lagewald 13
6561 KV Groesbeek

T.a.v. de bewoners van:
Lagewald 12
6561 KV Groesbeek

T.a.v. de bewoners van:
Lagewald 11
6561 KV Groesbeek

T.a.v. de bewoners van:
Lagewald 10 A
6561 KV Groesbeek

T.a.v. de bewoners van:
Lagewald 6
6561 KV Groesbeek

T.a.v. de bewoners van:
Lagewald 7
6561 KV Groesbeek

T.a.v. de bewoners van:
Wylersbaan 14A
6561 KR Groesbeek

T.a.v. de bewoners van:
Wylersbaan 18A
6561 KR Groesbeek

T.a.v. de bewoners van:
Wylersbaan 18
6561 KR Groesbeek

T.a.v. de bewoners van:
Lagewald 4A
6561 KV Groesbeek

T.a.v. de bewoners van:
Lagewald 4
6561 KV Groesbeek

T.a.v. de bewoners van:
Boersteeg 3
6561 KW Groesbeek

T.a.v. de bewoners van:
Boersteeg 7
6561 KW Groesbeek

T.a.v. de bewoners van:
Boersteeg 11
6561 KW Groesbeek

T.a.v. de bewoners van:
Nimweger Str. 61a
47559 Kranenburg, Duitsland

T.a.v. de bewoners van:
Nimweger Str. 61
47559 Kranenburg, Duitsland

T.a.v. de bewoners van:
Nimweger Str. 59a
47559 Kranenburg, Duitsland

T.a.v. de bewoners van:
Nimweger Str. 59
47559 Kranenburg, Duitsland

T.a.v. de bewoners van:
Hauptstraße 6
47559 Kranenburg, Duitsland

T.a.v. de bewoners van:
Hauptstraße 4
47559 Kranenburg, Duitsland

T.a.v. de bewoners van:
Hauptstraße 2
47559 Kranenburg, Duitsland

T.a.v. de bewoners van:
Schwarzländer Weg 9
47559 Kranenburg, Duitsland

T.a.v. de bewoners van:
Schwarzländer Weg 7
47559 Kranenburg, Duitsland

3.7 Verslag informatiebijeenkomst 8-9-2021

Aan: Omwonenden Zonnepark Lage Wald

Lijnden, 13 september 2021

Betreft: Verslag informatieavond zonnepark-initiatief Lage Wald dd. 08-09-2021

Geachte heer, mevrouw,

Hartelijk dank voor uw komst en inbreng tijdens de eerste informatiebijeenkomst van 8 september jl. over zonnepark-initiatief Lage Wald. Als u niet aanwezig was, dan leest u in deze brief het verslag van de informatieavond en een link naar de presentatie en het getoonde schetsontwerp van het plan.

De informatieavond vond plaats in Restaurant-Café De Linde in Groesbeek, gezamenlijk met SolarEnergyWorks. Voor deze bijeenkomst hadden wij alle adressen binnen 500 meter van onze zonnepark-initiatieven uitgenodigd. Ook waren andere inwoners en/of belangenorganisaties en overige geïnteresseerden welkom om de avond bij te wonen. Het doel van de avond was om aanwezigen te informeren en uit te nodigen om mee te denken over Zonnepark Lage Wald van TPSolar en Zonnepark de Heikant van SolarEnergyWorks.

De aanwezigen waren verschillende omwonenden, grondeigenaren van beiden zonnepark-initiatieven en één vertegenwoordiger van energiecoöperatie Energierijk. Wethouder Verheul en 2 ambtenaren waren namens gemeente Berg en Dal aanwezig. Vanuit TPSolar waren Erik Wieffer, Connor Hendriks en Robert van der Horst aanwezig. Landschapsarchitect Leontien Grote Gansey van LabelTIEN was ook aanwezig.

De informatieavond bestond uit 3 delen. In het eerste deel heeft Wethouder Verheul een introductie gegeven over de energiedoelstelling van gemeente Groesbeek. Ook heeft hij de totstandkoming van het zoekgebied Groesbeek besproken. Hierna heeft de wethouder de stand van zaken m.b.t. netproblematiek in de regio uitgelegd. De netbeheerders TenneT en Liander hebben recent namelijk aangegeven dat het elektriciteitsnet in Gelderland vol zit en dat nieuwe duurzame energie-initiatieven niet meer kunnen worden aangesloten. Dit heeft mogelijk effect op de zonnepark-initiatieven in gemeente Berg en Dal.

Het tweede gedeelte stond in het teken van de presentaties van de twee verschillende zonnepark-initiatieven. SolarEnergyWorks heeft als eerste haar plan Zonnepark de Heikant gepresenteerd met de focus op de landschappelijke inpassing van het beoogde zonnepark. Voor verdere informatie over de initiatiefnemer en haar initiatiefplan verwijzen wij u graag naar de website: www.solar-ew.nl.

Daarna heeft TPSolar haar plan voor zonnepark Lage Wald gepresenteerd. Erik Wieffer deed de introductie en gaf uitleg over de stand van zaken en de stappen die zijn doorlopen in het voortraject. Keukentafelgesprekken met direct omwonenden, overleg met natuurorganisaties, Stichting Toerisme en Recreatie Groesbeek, Sovon Vogelonderzoek Nederland en gemeente Berg en Dal. Hij geeft daarbij expliciet aan dat het plan zich nog in de voorontwikkelingsfase bevindt en dat er nog geen officiële

vergunningaanvraag loopt bij gemeente Berg en Dal. Deze bijeenkomst was ook georganiseerd om wensen en bezwaren vanuit omwonenden te verzamelen en daarop het plan aan te passen.

Vervolgens heeft landschapsarchitecte van LabelTIEN de landschappelijke en ecologische inpassing van het plan gepresenteerd. Het landschappelijk ontwerp is ontworpen aan de hand van een aantal uitgangspunten:

- Behoud van de landschappelijke elementen
- Zichtlijnen
- Natuurontwikkeling
- Afstand tot omwonenden en de Lagewald
- Recreatieve kansen
- Behoud van de recreatieve ontsluitingen
- Droppingszone
- Advies Sovon met de patrijs als doelsoort

Aan de hand van het landschappelijke ontwerp zijn de verschillende elementen van het ontwerp besproken. Er worden keverbanken, patrijzenhagen, struweelhagen, houtsingels, bloemrijk grasland en een winterstoppelveldje aangeplant. Deze landschappelijke elementen zullen zowel het zicht op het zonnepark verminderen en ook het leefgebied van de patrijs en andere akkervogels vergroten.

Vervolgens zijn de recreatieve elementen van het plan besproken. Langs het Groenendaalsepad wordt een meidoornhaag aangeplant en wordt op verzoek van de gemeente een pad voor wandelaars aangelegd. Ook bevat het voorstel een uitkijktoren in het meest westelijke stukje van het park. Vanuit hier kunnen recreanten genieten van de vergezichten in de regio. Hierover ontvangen wij graag uw mening.

De landschapsarchitecte sloot af met twee impressies van aanzichten op het zonnepark. De eerste impressie gaf een beeld vanaf de Lagewald en de tweede impressie vanaf de start van het Groenendaalsepad. Deze impressies zijn ook beiden terug te zien in de presentatie.

Ter afsluiting heeft Connor Hendriks de grootte van park en de participatiemogelijkheden toegelicht. Het plangebied is in totaal 15 hectare waarvan 10,5 hectare daadwerkelijk gebruikt wordt als zonnepark. Dit gedeelte zal omringd worden door een landschappelijk ingepast hekwerk. Binnen het zonnepark zal 5 hectare grond daadwerkelijk bedekt worden met panelen, technische installaties en onderhoudspaden.

Er kan op verschillende manieren geparticipeerd worden in dit project. Zoals mee-investeren in het project middels een obligatieregeling of via de lokale energiecoöperatie Energierijk. Daarnaast wordt een omgevingsfonds opgezet van ongeveer €6.500 per jaar voor duurzaamheid gerelateerde projecten in de buurt van het zonnepark. Ook kan er met korting stroom afgenomen worden van het zonnepark. Wij zijn daarnaast op zoek naar lokale partners die mee willen werken aan het project. Denk hierbij aan het aanleggen en onderhouden van de landschappelijke inpassing, het hekwerk, grondverzet, de catering voor de bouwplaats of andere werkzaamheden rond de bouw en beheer van het zonnepark.

Mocht u in een van de participatiemogelijkheden geïnteresseerd zijn of andere suggesties hebben, neem dan contact met ons op.

Uitgelichte vragen en/of opmerkingen

Tijdens de informatiebijeenkomst zijn er verschillende vragen gesteld. Onderstaand hebben wij voor de volledigheid een aantal van deze vragen op een rijtje gezet.

Aansluiting op het elektriciteitsnet?

Zoals aangegeven door wethouder Verheul is er recent in Gelderland schaarste op het elektriciteitsnet afgekondigd door netbeheerder Liander. Dit betekent dat er geen nieuwe grootschalige energieprojecten kunnen worden aangesloten. Particuliere daken of bedrijfsdaken tot 60 panelen kunnen nog wel aangesloten worden. Omdat de netaansluiting voor Zonnepark Lage Wald al in een vroeg stadium is gezekerd bij netbeheerder Liander heeft de schaarste op het elektriciteitsnet geen effect op de ontwikkeling van het zonnepark.

Hoe groot is het plangebied precies, 18 of 15 hectare?

Het initiële plan bestond uit 18 hectare, echter ligt ongeveer 3 hectare daarvan in een droppingszone. Dit is uiteindelijk afgevallen voor het huidige plan. In de onderstaande tabel worden de verschillende oppervlakten van het plan nogmaals weergegeven.

Gehele plangebied	15 hectare
Zonnepark binnen het hekwerk	10,5 hectare
Landschappelijke inpassing buiten hekwerk	4,5 hectare
Panelenveld + installatie	5 hectare

Wat is het rendement als men mee-investeert via de obligatieregeling?

Bij de obligatieregeling investeert u een bepaald bedrag waar u jaarlijks rendement op ontvangt. Het gemiddelde rendement is rond de 4%. Dit is afhankelijk van de opwek van het zonnepark. Dit kan elk jaar fluctueren, maar het zal nooit negatief zijn. Na de looptijd van 15 jaar krijgt u uw gehele inleg weer terug. Op deze manier kunt u zonder risico (financieel) participeren in Zonnepark Lage Wald.

Hoe wordt de landschappelijke inpassing geborgd en wordt het op de juiste manier onderhouden?

Bij de ruimtelijke aanvraag voor het zonnepark bij gemeente Berg en Dal wordt er een beplantings- en beheerplan voor de landschappelijke inpassing opgesteld. Deze plannen horen bij de vergunning. Hierdoor is de initiatiefnemer verplicht om de aanplant en het onderhoud, zoals gespecificeerd in de plannen uit te voeren. Uiteraard is de groei van de landschappelijke inpassing afhankelijk van de weersomstandigheden. Voor de uitvoering van deze plannen zoeken wij altijd lokale bedrijven en/of organisaties. Bij voorkeur planten wij voor de bouw de landschappelijke inpassing rondom het zonnepark.

Documenten

Zowel de gehele presentatie, de huidige versie van het landschappelijk ontwerp en andere relevante informatie zijn te vinden op www.tpsolar.nl/lagewald.

Wilt u de documenten liever per e-mail of post ontvangen, stuur dan een e-mail aan info@tpsolar.nl of neem telefonisch contact met ons op via 023 741 01 44.

Vervolg

Mocht u wensen, ideeën of suggesties hebben over het ontwerp van het zonnepark of over hoe de omgeving kan participeren en meeprofiteren, laat het ons dan vooral weten. Mocht u behoefte hebben aan een (vervolg) keukentafelgesprek, neem dan contact met ons op.

Vervolgens zullen we een tweede informatiebijeenkomst organiseren. U ontvangt te zijner tijd een uitnodiging per post of e-mail.

Heeft u nog andere vragen? Stuur dan een e-mail aan info@tpsolar.nl.

Met vriendelijke groet,
Namens TPSolar



Connor Hendriks
Projectmanager

3.8 Memo n.a.v. Partneroverleg Natuur en Landschap

Aan: Deelnemers partneroverleg

Lijnden, 24 september 2021

Betreft: Memo reacties partneroverleg landschap Berg en Dal 29-6-2021

Geachte natuur- en landschapsverenigingen Berg en Dal,

Naar aanleiding van het partneroverleg op 29 juni jl. en uw opgestelde adviezen hebben wij een aantal adviezen doorgevoerd. Het betreft de volgende onderstaande punten. In de bijlage treft u het meest recente ontwerp.

a. Inpassingseis natuur

Het totale plangebied beslaat ongeveer 15 hectare. Hiervan beslaat de oppervlakte van het zonneveld binnen het hekwerk ca. 10,5 hectare. Er wordt ruim 30% van het plangebied (4,5 ha) gebruikt voor landschappelijke inpassing en natuur. Hierdoor wordt ruim voldaan aan de 20% inpassingseis die gesteld wordt door de natuurverenigingen. Helaas kunnen wij niet garanderen dat de aangelegde natuur en landschappelijke inpassing in zijn geheel behouden blijft na ontmanteling van het zonneveld. Wij worden namelijk niet eigenaar van alle gronden. Het overgrote deel wordt gepacht van de agrariërs. Vanuit het huidige beleid en regelgeving wordt verplicht de gronden op te leveren in oorspronkelijke staat. Wij gaan t.z.t. in gesprek met de grondeigenaren, gemeente en provincie om te kijken of we bepaalde groenstroken kunnen behouden.

Gehele plangebied	15 hectare
Zonneveld binnen het hekwerk	10,5 hectare
Landschappelijke inpassing buiten hekwerk	4,5 hectare
Panelenveld + installatie	5 hectare

b. Onafhankelijk biodiversiteitsbeheerplan en monitoringprotocol

TPSolar staat achter het advies van de natuurverenigingen om een onafhankelijk biodiversiteitsbeheerplan en monitoringprotocol op te stellen voor zonneveld Lage Wald. Wij hebben ons voor dit plan al laten adviseren door Sovon Vogelonderzoek m.b.t. het ontwerp en het beheer van het zonneveld. Het opstellen van een onafhankelijk biodiversiteitsbeheerplan en monitoringprotocol zouden wij ook door een partij als Sovon laten doen. Door het monitorings- en beheerplan kunnen daar waar nodig de ambities en beleid continu worden aangescherpt. Zo ontstaat een cyclus waar wij, samen met een onafhankelijke partij blijven werken aan de leefomgeving. Daarnaast staan wij open voor suggesties om andere lokale partijen dit te laten uitvoeren. Hierover ontvangen wij graag uw ideeën.

Kijkend naar het beheer voor het groenonderhoud in het zonneveld (onder en rondom de panelen) hebben wij de voorkeur voor drukbegrazing met schapen met de nadruk op niet continue begrazing. Hierdoor ontstaan diverse 'rommelhoekjes', dat wil zeggen dat het grasland er niet strak bij ligt, maar dat er ruimte is dat andere kruidachtige soorten kunnen uitgroeien. Hierdoor ontstaan er kansen voor

akkervogels. Er zal binnen het plangebied jaarrond voedsel aangeboden worden in de vorm van zaden, granen, kevers en andere insecten.

Dit zal besproken worden met de onafhankelijke partij die het biodiversiteitsbeheerplan en het monitoringsprotocol zal opstellen. Mochten er andere methodes voor het beheer hieruit voortkomen, dan zullen wij die uiteraard overwegen.

c. Hekwerk en toegang wild

Op advies van Sovon m.b.t. akkervogels op het zonneveld is het verlagen van de predatiedruk het belangrijkste element t.o.v. het vergroten van overlevingskansen van de akkervogels. Sovon raadde dan ook aan om het hekwerk tot de grond te laten komen om zo min mogelijk predatoren op het zonneveld te laten komen. Vanuit de natuurorganisaties is aangegeven dat er liever een hekwerk wordt neergezet wat wel passeerbaar is voor meerdere soorten fauna.

Hierop hebben wij het ontwerp aangepast. Het hekwerk komt overal op +/- 10 cm van de grond komen en er komen in het middelste stuk zeven faunapassages. Zie ook het meegestuurde landschappelijke ontwerp.

d. Openbare weg Lagewald

Langs de openbare weg Lagewald is het ontwerp van het zonneveld aangepast. De geplande ruimtes met bloemrijk grasland zijn verplaatst naar binnen in het hekwerk en de landschappelijke patrijzenhaag zal dichters langs de Lagewald (voor het hekwerk) geplant worden. Op deze manier worden faunaverkeersslachtoffers zo veel mogelijk voorkomen en is het zonneveld + het hekwerk minder aanwezig.

e. Past niet in kleinschalig landschap

Het plangebied is met zorgvuldigheid ingepast en valt in het zoekgebied grootschalige zonnevelden van de Ruimtelijke visie duurzame opwekking van de gemeente Berg en Dal. Het respecteert het landschap door meerdere zichtlijnen te behouden en een grote ruimte vrij te houden van de technische installatie. Ook is er zorgvuldig gekeken naar de afstanden tussen de openbare ruimte en het zonneveld. Het is namelijk niet de bedoeling dat de recreant/passant zich ingeklemd voelt door het zonneveld. Er dient een mate van lucht ervaren te worden. Vanwege het glooiende landschap zal de hoogte van panelen 2 meter bedragen i.p.v. de reguliere 3 meter, waardoor men er nog overheen kan kijken.

f. Westkant van het noordelijk-westelijk deel

In het oorspronkelijke plan was de westkant van het noordelijk-westelijk deel open van landschappelijke inpassing gelaten. Uit uw advies kwam dat dit liever gesloten zou worden door inpassing. In het huidige ontwerp is dit dan ook aangepast met een meidoornhaag, zie ook het meegestuurde landschappelijke ontwerp.

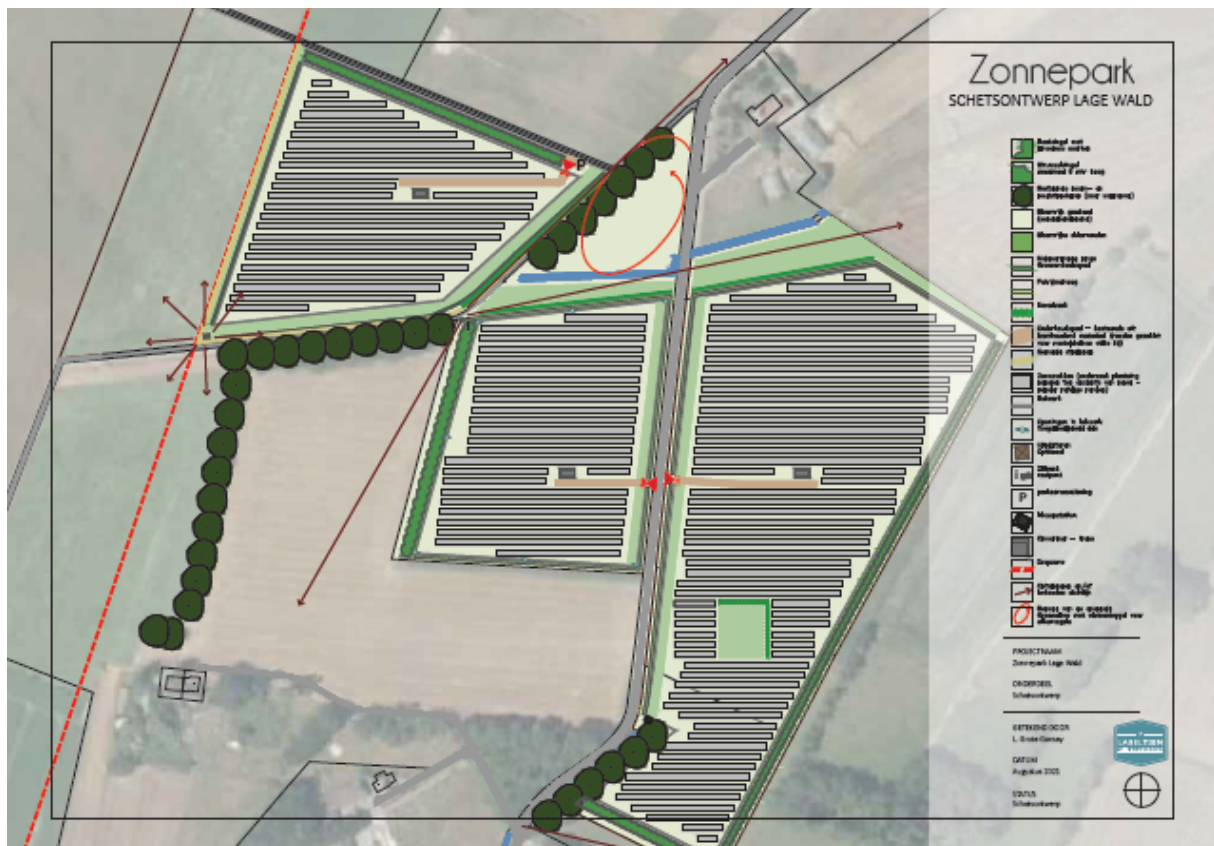
Graag ontvangen wij uw ideeën over de partij met wie wij het monitoringsprotocol & biodiversiteitsbeheerplan zouden kunnen opzetten. Als u nog vragen heeft, horen wij dat natuurlijk graag.

Met vriendelijke groet,
Namens TPSolar

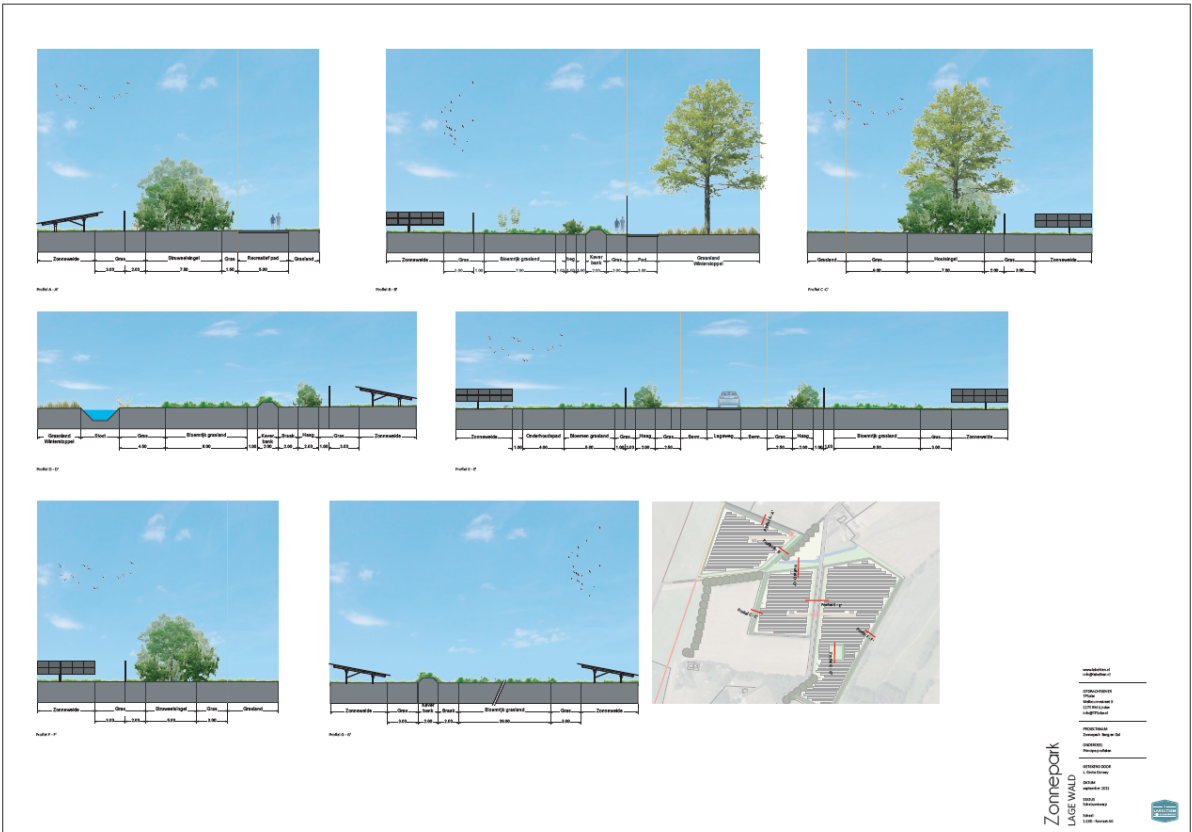
Namens LabelTIEN

Connor Hendriks
Projectmanager

Leontien Grote Gansey
Eigenaar



Figuur 2: Vernieuwd ontwerp n.a.v. Partneroverleg Natuur en Landschap



Figuur 3:Doorsnedes vernieuwd ontwerp n.a.v. Partneroverleg Natuur en Landschap

3.9 Informatiebrief 19-11-2021 omwonenden

Aan: Omwonenden Zonnepark Lage Wald

Lijnden, 19 november 2021

Betreft: Stand van zaken van de ontwikkeling zonnepark Lage Wald

Geachte heer, mevrouw,

Graag willen wij u informeren over de huidige stand van zaken over de ontwikkeling van ons zonnepark Lage Wald.

Ontwerp zonnepark

In onze laatste brief dd. 13 september, hebben wij het verslag van de gehouden informatieavond op 8 september jl. met u gedeeld. Tijdens deze informatieavond hebben wij o.a. het schetsontwerp van het zonnepark laten zien. Indien u voor deze avond verhinderd was, kunt u de gehele presentatie en het verslag vinden op onze website via www.tpsolar.nl/lagewald.

In het verslag vroegen wij of u wensen, ideeën of suggesties over het ontwerp van het zonnepark had. Helaas hebben wij geen reacties hierop ontvangen. Wel zijn er via de gemeente adviezen van enkele natuurorganisaties binnengekomen op het ontwerp van het zonnepark. Naar aanleiding van deze adviezen zijn er een aantal wijzigingen aangebracht in het ontwerp. Dit aangepaste ontwerp en overige relevante informatie zijn te vinden op: www.tpsolar.nl/lagewald.

Uw inbreng geven kan nog steeds!

Mocht u nog wensen, ideeën of suggesties hebben over het ontwerp van het zonnepark of over hoe de omgeving kan participeren en meeprofiten, dan horen wij dat graag. Mocht u in een van de participatiemogelijkheden geïnteresseerd zijn of andere suggesties hebben, neem dan alstublieft contact met ons op.

Wij zijn daarnaast nog steeds op zoek naar lokale partners die mee willen werken aan het project. Denk hierbij aan het aanleggen en onderhouden van de landschappelijke inpassing, het hekwerk, grondverzet, de catering voor de bouwplaats of andere werkzaamheden rond de bouw en beheer van het zonnepark.

Procedure

Het College van B&W van de gemeente Berg en Dal heeft vastgesteld dat bij het initiatief Zonnepark Lage Wald de uitgebreide omgevingsvergunningsprocedure wordt toegepast. Voordat wij deze aanvraag formeel willen indienen hadden wij graag een tweede informatieavond georganiseerd, echter is dit in verband met de huidige Corona maatregelen niet verantwoord. Daarom via deze brief nogmaals het verzoek om te reageren op ons plan zoals hierboven beschreven. Indien gewenst, kunnen wij ook bij u langskomen om het plan en procedure te bespreken. Vervolgens zijn wij voornemens om in januari de aanvraag in te dienen.

Wilt u de informatie die wij op de website geplaatst hebben liever per e-mail of post ontvangen of wilt u een afspraak met ons inplannen om het plan en procedure te bespreken. Stuur dan een e-mail aan info@tpsolar.nl of neem telefonisch contact met ons op via 023 741 01 44.

Heeft u nog andere vragen? Stuur dan een e-mail aan info@tpsolar.nl.

Met vriendelijke groet,
Namens TPSolar



Connor Hendriks
Projectmanager

3.10 Reactie TPSolar op brief “inrichtingsplan Zonnepark Lagewald”

Aan: Gemeente Berg en Dal
t.a.v.
Postbus 20
6560 AA Groesbeek

CC: IVN Rijk van Nijmegen, de Vogelwerkgroep Rijk van Nijmegen, Werkgroep Milieubeheer Berg en Dal en Stichting Landschap Ooijpolder-Groesbeek

Lijnden, 20 januari 2022

Betreft: Reactie TPSolar op brief “inrichtingsplan Zonnepark Lagewald”

Geachte heer _____, beste _____,

Naar aanleiding van de brief dd. 15 december jl. van de verschillende natuurverenigingen sturen wij u hierbij onze reactie op hun opmerkingen en aanbevelingen.

1. TPSolar heeft inmiddels gesproken met de gemeente, provincie en grondeigenaren over de instandhouding van de natuur en landschapselementen na beëindiging van het zonnepark. Hieruit is voortgekomen dat de nieuw aan te planten boom- en struweelsingels behouden blijven na 25 jaar. De singels die behouden blijven kunt u aflezen in het bijgevoegde landschappelijk ontwerp. Deze afspraak om een deel van de landschappelijke inpassing in stand te houden na 25 jaar zal vastgelegd worden in de anterieure overeenkomst die met de gemeente Berg en Dal zal worden gesloten. Tevens zal dit punt worden opgenomen in de omgevingsvergunning.
2. Het advies dd. 15 december jl. van de natuurverenigingen is gebaseerd op een verouderd landschappelijk ontwerp van september 2021. Tussentijds is het ontwerp op enkele punten aangepast. In het huidige ontwerp wordt een grote zichtlijn richting het kleinschalige landschap in Duitsland behouden. U kunt dit zien in de meest recente versie van het landschappelijk ontwerp. De open ruimte (vista vorm) is toegevoegd in november 2021 naar aanleiding van de adviezen van de natuurverenigingen en gemeente. **Er zijn twee opties voor deze vista, namelijk inrichten als migratieroute voor groot fauna of een hekwerk plaatsen voor het creëren van een leefgebied van akkervogels. Graag ontvangen wij hierover uw inbreng.**
3.
 - a. Het Sovon-rapport/advies is door de gemeente Berg en Dal inmiddels gedeeld met de verschillende natuurverenigingen.
 - b. Het inrichtingsplan is gebaseerd op het advies van Sovon en de adviezen/wensen die van verschillende natuurorganisaties. Enkele wensen van de natuurorganisaties en aanbevelingen van Sovon botsten met elkaar. Zo heeft Sovon geadviseerd om het hekwerk in de grond te verwerken om de predatiedruk te verkleinen en hebben de

natuurorganisaties gevraagd om het hekwerk +/- 10 cm van de grond te laten beginnen. Ook was het akkerbloemenvak in het oostelijke veld een uitwerking van de adviezen van Sovon, maar dit is zoals eerder beschreven veranderd in een zichtlijn (vista-vorm) naar Duitsland.

- c. TPSolar heeft geprobeerd de belangen van de natuurorganisaties en de aanbevelingen van Sovon zo veel mogelijk met elkaar in balans te houden. Het landschappelijke plan is momenteel dan ook niet alleen de beste uitwerking van de adviezen van Sovon, maar meer een middenweg tussen de adviezen van Sovon en de wensen van de natuurorganisaties. Daarnaast spelen ook andere belangen, zoals de wensen van omwonenden en het thema recreatie een belangrijke rol.
4. TPSolar zal een onafhankelijk bureau inschakelen om een biodiversiteitsplan en monitoringprotocol op te stellen. Uiteraard worden deze rapportages gedeeld met de verenigingen. De adviezen in punt 4 van de brief zullen worden meegenomen in het plan. Echter betreuren wij het dat de natuurverenigingen enkel beschrijven wat niet mogelijk is en dat er geen concrete oplossingen worden gegeven.

Er wordt een (half)schaduw bloemenmengsel ingezaaid in de schaduw van de opgaande houtopstanden langs het Driesteepad. Uiteraard wordt dit ook meegenomen in het biodiversiteits-/beheerplan en monitoringsplan.

5.
 - a. Vanuit de vorige notitie van de natuurverenigingen was naar voren gekomen dat het advies van Sovon om het zonnepark af te sluiten voor predatoren niet gewenst was. Tevens werd er gevraagd om een aantal faunapassages. Nu is ervoor gekozen om het hekwerk overal op 10 cm van de het maaiveld te laten beginnen. Hierdoor kunnen andere soorten fauna ook het park betreden. Tevens worden er in het middelste gedeelte een 8-tal fauna passages aangelegd om voor de grotere soorten het middelste gedeelte ook passeerbaar te maken. Dit vergroot wel de predatiedruk op de akkervogels hierdoor zullen wij niet bij alle 3 de velden faunapassages toepassen. Echter kunnen kleine zoogdieren (das en kleine marterachtigen) onder het hekwerk doorkruipen door de 10 cm ruimte onder het hekwerk.
 - b. Wij dienen rekening te houden met uiteenlopende belangen. Er wordt veel gerecreëerd in de nabije omgeving van het zonnepark. Dit is daarom ook een thema waar we rekening mee dienen te houden. Bovendien zal de uitkijktoren een bescheiden karakter hebben en niet hoog worden, want dit is niet gepast op deze locatie.

Wij hopen u hiermee voldoende te hebben geïnformeerd. Daarnaast vragen wij u vriendelijk te reageren op punt 2. Mocht u nog vragen hebben, dan horen wij dat natuurlijk graag.

Met vriendelijke groet,
Namens TPSolar

Connor Hendriks
Projectmanager

3.11 Informatiebrief 28-2-2022

Aan: Omwonenden Zonnepark Lage Wald

Lijnden, 28 februari 2022

Betreft: Stand van zaken van de ontwikkeling zonnepark Lage Wald

Geachte heer, mevrouw,

Eind november hebben wij u geïnformeerd over de stand van zaken van het Zonnepark Lage Wald. Inmiddels is de aanvraag voor de omgevingsvergunning door TPSolar in gang gezet. Met deze brief willen wij u graag verder hierover informeren.

Omgevingsvergunning aangevraagd

Om op agrarische gronden een zonnepark te kunnen realiseren, moet er worden afgeweken van het bestemmingsplan. Hiervoor moet via de gemeente een omgevingsvergunning worden aangevraagd. TPSolar heeft inmiddels alle benodigde stukken voor de aanvraag van een omgevingsvergunning voor Zonnepark Lage Wald bij de gemeente ingediend.

Bij een omgevingsvergunningsprocedure zal de gemeente Berg en Dal het plan toetsen op alle relevante ruimtelijke en juridische aspecten. Na de afweging van verschillende belangen wordt er door de gemeente een besluit genomen. De gemeente legt het conceptbesluit op de vergunningaanvraag altijd ter inzage. U kunt tijdens deze periode uw zienswijzen of uw bezwaren kenbaar maken. Het conceptbesluit ligt 6 weken ter inzage.

De procedure van een omgevingsvergunning duurt 4 tot 6 maanden. De exacte planning is nu nog van verschillende factoren afhankelijk. Wij zullen u in ieder geval te zijner tijd verder informeren over de planning, de inspraakperiode en andere belangrijke data.

Wilt u meer weten over Zonnepark Lage Wald?

Naar aanleiding van de vorige informatiebrief hebben wij met een aantal omwonenden gesproken. Als u met ons inhoudelijk in gesprek wilt, dan horen wij dat natuurlijk nog steeds graag. Voor de meest actuele versie van het ontwerp verwijzen wij u naar onze website: www.tpsolar.nl/lagewald.

Mocht u verder vragen hebben over deze brief of over Zonnepark Lage Wald, dan kunt u uiteraard altijd contact met ons opnemen.

Met vriendelijke groet,
Namens TPSolar



Connor Hendriks
Projectmanager

4 Gespreksverslagen Keukentafelgesprekken

4.1 Gespreksverslag Omwonende 5, datum 11-1-2021

Allereerst bedankt voor het prettige gesprek dat wij hadden op afgelopen maandag. Bij u aan de keukentafel hebben wij met elkaar gesproken over ons zonnepark-initiatief nabij jouw woning en perceel te Berg en Dal. Wij hebben gesproken over de Nederlandse energietransitie in het algemeen en over het beleid van de gemeente Berg en Dal omtrent duurzame energie.

Omdat jij de eigenaar bent van het bijna aangrenzende perceel hebben wij u toegelicht dat wij u zien als "direct belanghebbende". Ons uitgangspunt is om zonneparken te ontwikkelen in nauwe samenspraak met (direct) omwonende van onze zonneparken.

U gaf in het gesprek aan, positief tegenover ons initiatief te staan en dat je graag op de hoogte wordt gehouden via de mail over de verdere ontwikkelingen. Uw vraag over de stand van zaken t.o.v. het zonnepark tegenover u van de firma SolarEnergyWorks, zodra wij met het gemeenteoverleg hebben komen wij hierop terug.

4.2 Gespreksverslag Omwonende 4, datum 11-1-2021

Allereerst bedankt voor de koffie en het gesprek dat wij hadden op afgelopen maandag. Bij jullie aan de keukentafel hebben wij met elkaar gesproken over ons zonnepark-initiatief direct grenzend aan jullie perceel te Berg en Dal. Wij hebben gesproken over de Nederlandse energietransitie in het algemeen en over het beleid van de gemeente Berg en Dal omtrent duurzame energie.

Omdat jullie de eigenaren zijn van het aangrenzende perceel met woning hebben wij toegelicht dat wij jullie zien als "direct belanghebbenden". Ons uitgangspunt is om zonneparken te ontwikkelen in nauwe samenspraak met (direct) omwonenden van onze zonneparken. Wij hebben in ons eerste ontwerp al extra afstand gehouden met het zonnepark van uw woning om zo het mogelijke ongemak te minimaliseren.

Jullie gaven tijdens het gesprek aan geen voorstander te zijn van ons initiatief, vooral ten aanzien jullie uitzicht op het potentiële zonnepark. Gedurende ons gesprek hebben jullie aangegeven dat jullie veel waarde hechten aan jullie huidige uitzicht. Daarom gaven jullie aan eventueel bezwaar te willen maken tegen ons initiatief.

4.3 Gespreksverslag Omwonende 4, datum 24-6-2021

Het is het tweede gesprek met de familie. Eerste gesprek heeft plaatsgevonden op 11 januari 2021 met Rob Sirach en Erik Wieffer.

De projectleider van gemeente Berg en Dal was ook aanwezig bij het tweede gesprek en heeft zich voorgesteld. Daarna heeft hij uitleg gegeven over het beleid van de gemeente, dat zij doelstellingen hebben voor de opwek van duurzame energie en gekozen hebben voor deze specifieke locatie als mogelijke locatie voor een zonnepark.

Tekening/Schetsontwerp nogmaals toegelicht en aangegeven dat we rekening houden met het feit dat zij op korte afstand wonen van de betreffende percelen. Hiervoor wordt o.a. de ecologische driehoek in het noorden van het project gebied niet ingericht met zonnepanelen maar voor ecologische doeleinden en wordt er ten zuiden van hun woning nog een extra 30 meter niet gebruikt als zonnepark. Hierdoor is het zonnepark op minimaal 110 meter verwijderd van de woning van de familie.

Familie geeft aan tegen het plan te zijn en dat ze vinden dat het op een andere locatie moet omdat dit het mooie Groesbeek is. Zij zullen hoogstwaarschijnlijk te zijner tijd een zienswijze gaan indienen als het plan ter inzage ligt.

De familie is niet ingegaan op de schets noch op de motivatie van de projectleider van de gemeente om het op deze locatie te doen. Hierdoor konden wij helaas geen inhoudelijke discussie voeren; de familie gaf alleen aan dat ze tegen zijn.

Duidelijk het proces en de procedures van de gemeente besproken en verteld dat er direct na de vakantie een informatieavond zal worden georganiseerd, waar zij ook voor uitgenodigd worden. Zij gaven aan dat zij daar geen behoefte aan hebben. Wilde ook geen gespreksverslag per mail ontvangen.

Zowel de projectleider als Erik Wieffer hebben aangegeven dat we het te betreuren dat we geen inhoudelijke discussie over het zonnepark kunnen hebben.

4.4 Gespreksverslagen grondeigenaren Duitsland

Grondeigenaar DLD 1

Geachte heer -,

Zoals vorige week telefonisch besproken hierbij de informatie die wij gedeeld hebben:

- U heeft perceel grenzend aan ons zonnepark; daarom onze directe benadering met informatie
- Omdat u in Duitsland woonachtig bent en niet direct omwonend wordt u nu geïnformeerd
- Brief van TPSolar van half November is naar u gestuurd met update van de ontwikkeling
- Hierin staat ook de link naar het plan van het zonnepark. Het plan wordt zorgvuldig landschappelijk ingepast
- Wij zullen genoeg afstand houden (ong. 6 tot 7 meter) van de perceelgrens en landsgrens om overlast te voorkomen
- De hoogte van de panelen wordt maximaal 2 meter

U gaf aan voldoende geïnformeerd te zijn echter mocht u nog meerdere vragen hebben, kunt u ons altijd een mail sturen of bellen.

PS: mocht u deze tekst in het Duits willen ontvangen horen wij dat graag van u,

Grondeigenaar DLD 2

Geachte heer -

Zoals vorige week telefonisch besproken hierbij de informatie die wij gedeeld hebben:

- U heeft perceel grenzend aan ons zonnepark; daarom onze directe benadering met informatie
- Omdat u in Duitsland woonachtig bent en niet direct omwonend, wordt u nu geïnformeerd
- Brief van TPSolar van half November is naar u gestuurd met update van de ontwikkeling
- Hierin staat ook de link naar het plan van het zonnepark. Het plan wordt zorgvuldig landschappelijk ingepast
- Wij zullen genoeg afstand houden (ong. 6 tot 7 meter) van de perceelgrens en landsgrens om overlast te voorkomen
- De hoogte van de panelen wordt maximaal 2 meter
- U heeft aangegeven met u grond eventueel mee te willen doen; wij kunnen helaas geen grond op Duits grondgebied toepassen i.v.m. de SDE++ subsidieregeling
- Situatie met de fam. - besproken

U gaf aan voldoende geïnformeerd te zijn en geen problemen met het zonnepark te hebben echter mocht u nog meerdere vragen hebben, kunt u ons altijd een mail sturen of bellen.

4.5 Gespreksverslag omwonenden Lagewald 13 & 17

Na verschillende verzoeken om goedkeuring, dan wel aanvulling, hebben wij geen reactie mogen ontvangen. Lees hieronder onze ervaring van het gesprek. Mocht er in de toekomst nog een reactie komen, dan zullen wij dit verwerken.

Beste _____, _____ en _____,

Zoals gisteren besproken sturen we jullie hierbij ons gespreksverslag:

- Wij hebben telefonisch contact gezocht met _____ en _____ naar aanleiding van bezoeken aan onze grondeigenaren en hebben vervolgens deze afspraak ingepland
- Doel van ons bezoek: jullie informeren over stand van zaken project zonnepark Lage Wald
- Daarnaast was ons doel om verder inhoudelijk in te gaan op de ontwikkeling
- Jullie hebben aangegeven om niet inhoudelijk over het zonnepark te spreken, wat wij gerespecteerd hebben
- Wij hebben het ontstaan van het zoekgebied door de gemeente Berg en Dal en inwoners besproken alsmede de daaropvolgende planvorming
- Over onze methode van communiceren zijn jullie niet tevreden; ook de gemeente zou een coördinerende rol hierin moeten spelen
- De drie brieven zijn besproken die wij naar meerdere adressen hebben gestuurd waarin wij de omgeving uitnodigen voor de informatieavond of keukentafelgesprekken
- Jullie hebben aangegeven dat dit niet de manier is en dat deze brieven geen aanleiding heeft gegeven om contact met TPSolar op te nemen of naar de informatieavond te komen
- Wij betreuren dat de Gelderlander twee keer een stuk heeft geplaatst waarin onjuiste informatie/feiten staan. TPSolar is niet vooraf gehoord
- Door de inhoud van het eerste artikel vinden jullie dat het project “door de strot wordt geduwd” Helaas is er door jullie geen contact met ons gezocht naar aanleiding van dit artikel
- Jullie hebben niets tegen de grondeigenaren en willen geen ruzie in het gebied; TPSolar bevestigt dezelfde stelling
- In jullie brief naar de gemeente zijn jullie standpunten benoemd

Graag ontvangen we jullie op- en aanmerkingen naar aanleiding van dit verslag. Omdat we het email adres van _____ niet hebben, graag deze mail delen.

Met vriendelijke groet,

Erik Wieffer

Directeur

Mob: +31 (0)6 22916660

E-Mail: erik.wieffer@tpsolar.nl

5 Bijlagen

Bijlage 1 Presentatie Partneroverleg Sovon en TPSolar 29 juni 2021

Patrijs, veldleeuwerik en zonneparken

Ruud Foppen







Pilot project

Zonnepark initiatief Lage Wald te Groesbeek is in december 2020 gekozen als vierde en laatste pilotproject in gemeente Berg en Dal. Het project is gesitueerd aan de Lagewald.

Oppervlakte Zonnepark:	10,5 ha
Oppervlakte inpassing:	4,5 ha
Aantal panelen:	21.000
Capaciteit:	12,5 MW
Huishoudens:	3.200



TPSolar

TPSolar is een familiebedrijf met een grote ambitie: een steentje bijdragen aan de energietransitie in Nederland.

Daarom ontwikkelen, financieren, bouwen en beheren wij grondgebonden zonneparken. Dit doen wij op een duurzame en ecologisch verantwoorde manier en op alle mogelijk geschikte locaties, zoals voormalige stortplaatsen, niet uitgegeven industrieterreinen of (slechtere) landbouwgronden. Dit doet TPSolar niet alleen, maar altijd in nauwe samenwerking met landeigenaren, agrariërs, bewoners, gemeenten, provincies en energiecoöperaties.

Inmiddels heeft TPSolar vier zonneparken ontwikkeld en gebouwd, namelijk in Uden, Dordrecht en twee in Lochem. Deze zonneparken wekken momenteel groene stroom op voor meer dan 10.000 Nederlandse huishoudens. TPSolar werkt bij al haar projecten volgens de Gedragscode Zon op Land en is partner van Nederland Zoemt.

Inpassingskenmerken

Zonneparkproject Lage Wald wordt speciaal voor akkervogels ingericht. Het bureau Sovon Vogelonderzoek Nederland is door TPSolar gevraagd om te adviseren over het ontwerp en beheer van het zonnepark. Hieruit zijn een aantal concrete adviezen gekomen welke in het uiteindelijke ontwerp zullen terugkomen. Zo komen er speciale akkertjes, keverbanken en hagen, en bloemblokken voor de stimulering van het habitat van de akkervogels waarbij de Patrijs als doelsoort is gekozen.



Gedragscode Zon op Land

TPSolar hanteert de Gedragscode Zon op Land, zo ook bij Zonnepark Lage Wald. In november 2019 tekenden 9 partijen deze Gedragscode Zon op Land van brancheorganisatie Holland Solar. De code bevat drie basisprincipes die zijn vertaald in bovenwettelijke regels. In de gedragscode is vastgelegd dat een zonnepark moet bijdragen aan het landschap en de ecologische waarden in het gebied. In de praktijk betekent dit dat minimaal 25% van zonnepark onbedekt blijft. In dit park is dit **meer dan 60%**!

Ook is afgesproken dat de omgeving wordt meegenomen in de keuzes over het plan, het ontwerp, de landschappelijke inrichting en wordt hen en andere inwoners van Berg en Dal de mogelijkheid gegeven om financieel te participeren samen met energiecoöperatie Energierijk.



www.tpsolar.nl - 023 741 01 44 - info@tpsolar.nl

Bijlage 4: Presentatie raadsinformatiebijeenkomst Berg en Dal 14 september 2021

